

行政院國家科學委員會專題研究計畫 成果報告

人口變遷與中國大陸社會保障制度之危機

計畫類別：個別型計畫

計畫編號：NSC92-2412-H-034-001-

執行期間：92年08月01日至93年07月31日

執行單位：中國文化大學中國大陸研究所

計畫主持人：歐陽新宜

共同主持人：李文朗

計畫參與人員：吳玠鐸，郝旺

報告類型：精簡報告

處理方式：本計畫可公開查詢

中 華 民 國 93 年 11 月 8 日

行政院國家科學委員會補助專題研究計畫成果報告

人口結構變遷與中國大陸社會保障制度之危機

計畫編號：NSC 92-2412-H-034-001-

執行期限：92 年 8 月 1 日至 93 年 7 月 31 日

主持人：歐陽新宜 中國文化大學中國大陸研究所

共同主持人：李文朗 東海大學社會系

計畫參與人員：吳玠錯、郝旺

一、中文摘要：

關鍵詞：人口老化、勞動結構、社會保障、貧富差距、社會主義過渡、蒙地卡羅模擬分析

最近幾年中國大陸貧富差距的社會問題日益嚴重，主要的表現不僅在經濟發展與社會發展的不同步，其人口勞動力業別的非公有化與年齡結構的老年化變遷更是牽動社會穩定的關鍵因素。經濟發展如果沒有配套的社會保障及國家財政制度的配合，社會抗議甚至嚴重的社會動亂將會持續發生。本研究的數據顯示，大陸的經濟越發展，非公有企業對社會保障的比重日增，政府在社會保障上的支出日減，而佔社會保障比例日增的非公營企業的社會保障覆蓋率卻只有 30%；與此同時，日趨嚴重的人口結構老年化現象，伴隨著社會保障財政劃分的「社會帳」與「個人帳」區分，更對不同社會角色者與產生了不同的社會效應，貧富差距因而更行擴大。

本研究從人口學與社會學的角度探討中國大陸的人口年齡結構與勞動力結構在不同地區、不同社會階層與不同勞動部門對社會保障覆蓋度的影響。不同部門與地區的財政

負擔，加劇了大陸已經非常嚴重的社會貧富差距現象。數據顯示，46%的基尼係數、三千多萬的城鎮失業率、上億的農村剩餘勞動力、不健全的退休制度加上制度性的腐敗現象，已經使中國大陸的社會動亂程度達到拉丁美洲獨裁國家的水準。而這些現象又都與社會保障制度的健全有關。

利用中國大陸 2000 年人口普查以及勞動力結構與社會保障的資料，採用 Structural Equation Models 及蒙地卡羅模擬分析方法，本研究發現中國大陸的人口結構、貧富差距、社會保障與社會抗議事件確實與城鄉、地理區位以及產業結構有關。「前社會主義」的三大矛盾：心力、城鄉與工農關係，於今同時出現在社會主義下的中國社會。

本研究發現：中國大陸的勞動力將在未來數十年內大幅下降；老年人口將大幅增加；退勞比也將大幅增加到 48.1%；人口老化程度最大的地區是東北的黑龍江（79.5%），吉林（69.5%），遼寧（60.8%）；而最低的則是河中地區的內蒙古（2.3%）；老化現象的省際差異，不是因為生活水準或移民因素，而是因為勞動力的結構因素造成的。

由以上發現觀察，社會保障覆蓋率低的

是因為地區性老化造成的；其中又以東北為甚。這就解釋了為什麼最近一段時間的上訪、工人抗議與社會動亂現象多發生在東北的原因。解決地區性人口老化之道在於提升地區性的女性勞動力的移民比例；鼓勵退休或普及教育對於提升勞動力比例並沒有效果；相反的，「西部大開發」對原本退勞比較低的西北、西南地區勞動力結構的改善並無助益。

二、英文摘要：

Keywords:

Aging Population, Labor Force Structure, Social Protection System, Social Inequality, Socialist Transition, Monte Carlo Simulation.

This project contributes to the ongoing global debates on the coming crisis of China. Our focus is on China's financial dilemmas, as induced by its one-child family policy and the ensuing rapidly aging population. The sign of state incapacity is also compounded by the governmental policy of retreating from universal commitment to a social security system. Currently, less than 30 percent of China's workers can be covered by some kind of social security mechanism. The rigid demarcation of "Individual Account" vs. "Social Account" further erodes the integrity of a sound universal protection system.

The major intention of this investigate is to explore the extent to which China's social protection design has an impact on widening the gap between various regions, social strata, as well as industrial sectors. Granted that China has a serious political corruption

problem, social inequality is hypothesized and verified as the most troublesome issue in a so-called Socialist state. The government reported that the Gini Coefficient among Chinese families has escalated to nearly 46 percent, a level parallel to that in the Latin American dictatorship states. Massive unemployment, lack of healthcare benefits, and an inadequate retirement system all contribute to the sources of Social disparity in China.

The results of 2000 Census provide us with a new opportunity to examine the inequality issues in China. Regional and sector differentials are focused in the investigation. Structural Equation Models (SEMs) may provide limited function as an appropriate analytical tool. Due to the incomplete information, and the need to assess the What-If scenarios, Monte Carlo Simulation technique is used in this project. Proposed as a World War II technological innovation, this approach has been used extensively in demographic analysis in 1970s, but it presented a first-time attempt to analyze China social protection system in this project.

The major finding of this project is that the most direct and significant variable for the inter-regional aging gap is the work factor. It contributes to the lower coverage of the social protection and the consequential social protests in those areas. .

三、前言

中國大陸貧富差距所產生的社會問題日益嚴重，社會主義制度的不協調之外，人口勞動力業別的非公有化與年齡結構的老年化變遷更是牽動社會穩定的關鍵因素。一般而言，經濟發展如果沒有配套的社會保障及國家財政制度的配合，社會抗議甚至嚴重的社會動亂將會持續發生。從中共歷年披露之社會情勢可以知道，最近十年來大陸社會問題有著以下階段性的特徵：

- 1991 1993 社會運行機制（計畫與市場體制間的矛盾）問題嚴重
- 1994 1996 通貨膨脹問題、收入差距問題最嚴重；
- 1997 1998 下崗工人失業問題成為社會問題的主軸；
- 1999 2000 「農村、政治與社會穩定」問題逐漸搬上了檯面
- 2001- 「貧富差距」問題再度被突出

最近一年，又以高達 0.458 的基尼係數的貧富差距；高達 10% 的城鎮失業人口（3887 萬人）；農民收入問題；制度性腐敗問題，成為社會問題的四大核心。一般公認，貧富差距超過 0.4 的警戒線、城鄉失業大軍、制度性的腐敗問題會影響社會穩定，這些都是明顯的事實。而這些問題的解決方案，捨社會保障之外，別無他法。2002 年三月黑龍江大慶油田、遼寧省遼陽市工廠、北京汽車廠及江西吉安等地，爆發大規模下崗工人示威抗議活動，上萬名工人為了生計與社會保障問題走上街頭，甚至要求罷免中共官員，對社會穩定構成極大威脅，有可能危及中共政權。最近的社會抗議事件則發生在上訪洪峰再現、西安工人抗議事件及重慶萬州抗議事件為烈。這些社會問題的發生，一般認為

來自經濟運作體制的矛盾；譬如市場經濟與計畫經濟的「運行機制磨差」；經濟高度發展後的社會亂象；海內外學者，則普遍對中國大陸的社會保障制度表示懷疑或憂慮，同時認為社會抗議事件與社會保障的覆蓋率息息相關。

四、研究目的：

本研究目的有三：1、非公營企業勞動力比例的加大對社會保障覆蓋率的影響？2、人口依賴比的加大對社會保障財政負擔造成的衝擊？3、變遷中的社會保障制度對於社會動亂與政權崩潰將產生何種影響？本研究的假設與架構如下：1、勞動力單位別 + 勞動力年齡別組合之變化 → 社會保障財政支出組合之變化（以上採用 Monte Carlo Simulation Technique）2、→ 社會保障覆蓋率下降 → 貧富差距加大 → 社會動亂可能性增加 → 政權崩潰（以上採用 Regression Technique）。

五、文獻探討：

日漸嚴重的貧富差距卻沒有產生崩潰式的社會動亂，原因除了經濟發展之外，社會主義國家的社會福利與保障措施真的比其他國家作得更好？經濟變數之外，社會問題的社會因素，譬如勞動力結構的變遷、人口老化與人口依賴比的增大，是否會對社會保障制度產生更大的衝擊，以致造成「擴大經濟生產需求以創造社會穩定」的經濟學理論在大陸失去憑藉？

社會保障的概念從 1880 年的德國俾士麥首相開始。西方世界的社會保障總偏重於「私有化」的問題，總是在探討社會安全體系的「市場意義」。中國大陸的社會保障制度

則有不同的背景。1949 年以來經歷了三個階段的變革。其間雖有社會主義與中國式社會主義的爭論，但問題的本質卻仍然是一個財政負擔的問題。在社會福利的財政支出方面包括了醫療、退休與失業三大部門；在社會福利的財政收入部分則包括了個人、企業與國家三大塊。從社會保障支出的年度變化來看：經濟越發展，非公有企業對社會保障的比重日增，政府在社會保障上的支出日減。而佔社會保障比例日增的非公營企業的社會保障覆蓋率，卻明顯偏低。當政府的財政在 2001 年時已達 2473 億元人民幣赤字的窘況下，中共一方面在加入 WTO 後想要勵行國企改革、裁退冗員，以提升其競爭力；另一方面又要靠政府的財政補貼來全面加大社會保障的覆蓋率，以維持此起彼落的社會抗議，這無異是極為困難的事。1998 年以後，中共開始將社會保障的財政劃分為「社會帳」與「個人帳」，更對不同社會角色者與產生了不同的社會效應，貧富差距因而更行擴大。

在社會主義多種經濟成分並存向市場經濟過渡的體制下，勞動力單位別的年度變化，也可以看出「公營企業勞動力比例日減，非公營企業的勞動力比例日增」的現象。其中，國有企業的新增勞動力逐漸減少；非公營職工卻逐漸增加。

目前社會保障不足的危機還能在經濟繁榮就業穩定的表象之下被隱藏起來。可是即便中國大陸快速發展的經濟情勢不變，從人口年齡結構與就業結構的變遷，尤其是人口老化現象與「人口依賴比」的快速增加情勢來看，無論是繼續保持國有企業的高社會保障覆蓋率或是逐漸增加的非公有企業的低社會保障覆蓋率，對於中國大陸的社會保障制度都會是危在旦夕的重大衝擊。

八十年代開始的「一胎化」人口措施，目前已經開始出現人口老化的問題，對於社

會福利負擔的衝擊更大。人口學家認為中共的人口政策有「急功近利」的短視現象，因為中國大陸的經濟發展之所以快速，正是因為人口轉型過程中幼齡人口減少，高齡人口尚未老化時的「低依賴人口過渡假象」。當中國大陸的經濟成長一旦受阻，財政危機遇上了因人口結構產生的年齡與就業結構上的貧富差距危機，加上原來已經非常嚴重的城鄉差異、職業收入差異、東西地區差異，中國大陸的社會危機可謂一觸即發。

六、研究方法：

本研究從人口學與社會福利學的角度探討影響中國大陸社會保障的三大變項：

人口結構指標，包括：出生率、進出勞動市場年齡、退休年齡、預期壽命；勞動力結構指標，包括：勞動力年齡組、勞動力單位別預估、失業率預估；財政收支指標，包括：政府財政能力、企業財政能力、個人保險財力。

為了進行研究假設的驗證，當前社會科學界普遍接受的相關分析典範，如迴歸分析與 Structural Equation 固為本研究分析的重要方法。但是鑑於中國大陸人口與勞動、財政的資料已經逐漸豐富，且粗具連慣性，本研究運用蒙地卡羅電腦模擬法 (Monte Carlo Simulation Technique)，可以獲得 what-if 型態的預測效果，亦可以使研究的結論超越單純的「關係檢定」層面。譬如，因為大陸就業結構資料不是完整而連續的，吾人利用部分的可知資料 (Probability Density Function) 導出估算值，再採用差異遞減法 (Variance Reduction Method) 就可以修正出較準確的結果。在人口結構的宏觀模型下，Monte Carlo 技術將可以分析出，當人口逐漸老化、勞動力逐漸非公營化、財政支出逐漸惡化時，社會保障制度何時會崩盤？在個人處境的微觀模型下，則可以發

現，當不同地區、不同年齡層、不同性別者在不同的企業單位中，所受到的社會保障差距會有多大？

七、結果與討論：

本研究結果如圖一至圖四顯示：

結論一：中國大陸的勞動力將大幅下降

- China's labor supply begins to decline around 2010, after reaching a climax of 834 million.
- China's elderly will increase from 88 million in 2000 to 289 million in 2040, about 22.8%.
- The R/W ratio drastically increase from 11.7% in 2000 to 48.1% in 2040, an increment of 36.4 points.

結論二：

- 勞動力退勞比的地區性差異將從 2000 年的 2.0% 大幅增加到 2040 年的 13.1%；
- 人口老化程度最大的地區是東北的黑龍江(79.5%), 吉林(69.5%), 遼寧(60.8%); 而最低的則是河中地區的內蒙古

八、成果自評：

本研究囿於計畫規模與時間經費限制，在文獻探討、概念架構及研究方法與技術上有較大的收穫。原始計畫中各省社會保障法規、財政支出狀況、財政收支指標、政府財政能力、企業財政能力、個人保險財力則因為經費級時間因素而無法完成。在研究過程中，精密的人口普查資料分析、蒙地卡羅技術與電腦軟體的應用以及與社會抗議實際面的結合和解釋上，有了較前人沒有發現過的具體結果與收穫。

(2.3%)

結論三：省間勞動比與加速高齡化現象成反比；

結論四：老化現象的省際差異，不是因為生活水準或移民因素，而是因為勞動力的結構因素造成的。

由以上研究結果觀察：

- 1、社會保障覆蓋率低的因素是因為地區性老化造成的；其中又以東北為甚。這就解釋了為什麼最近一段時間的上訪 工人抗議與暴動現象多發生在東北的原因；
- 2、提升地區性的勞動力比例，才能減輕人口老化的現象；
- 3、提升女性勞動人口，才具有增加勞動力比例的「誘因效果」；鼓勵退休或普及教育對於提升勞動力比例並沒有效果；
- 4、因此，鼓勵地區性的移民，尤其是對東北地區女性的移民，才能解決社會保障覆蓋率低的問題；
- 5、相反的，「西部大開發」對原本退勞比較低的西北、西南地區勞動力結構的改善並無助益。

九、參考文獻：

1. 大前研一《中國，出租中》，許曉平譯，台北：天下，2002。
2. 王延中，(中國社會保障制度改革的進展及面臨的問題)，《山東大學學報》，1999 年第 2 期。
3. 王紹光、胡鞍鋼、丁元竹 最嚴重的警告：經濟繁榮背後的社會不定，《戰略與管理》雙月刊，2002 第 3 期。
4. 田君美 中國嚴重的失業問題，《大紀元週報》，67 期，2002 年 7 月 11 日。
5. 任保平，王忠民，(21 世紀中國社會保障制度發展的原則和趨勢)，《西北大學學

- 報》，第 31 卷第 2 期，2001 年 5 月。
6. 何清漣《中國的陷阱》，二版，香港：明鏡，2001。
 7. 何清漣 中國的統計不可靠，《大紀元週報》，87 期，2002 年 11 月 28 日。
 8. 吳嬌，(關於我國失業保障制度的財政思考)，《理論與改革》，2000 年第 3 期
 9. 宋曉梧，《中國社會保障制度改革》，北京，清華大學出版社，2001 年 10 月第一版。
 10. 李迎生，《社會保障與社會結構轉型—二元社會保障體系研究》，北京，中國人民大學出版社，2001 年 11 月第一版。
 11. 李順通，《勞動保障改革與實踐（上）（下）》，北京，中國勞動社會保障出版社，2001 年 2 月第一版。
 12. 周良 基尼係數與貧富差距，《議報週刊》，68 期，2002 年 11 月 18 日
(<http://www.chinaeweekly.com/current/gb11.htm>)。
 13. 周良 貪官外逃及其它，《議報週刊》，67 期，2002 年 11 月 11 日
(<http://www.chinaeweekly.com/history/gb02110207.htm>)。
 14. 周順明，(中國社會保障制度改革初探)，《江漢論壇》，1998 年 1 月。
 15. 岳山 中國泡沫經濟正在形成，《爭鳴》，2002 年 11 月。
 16. 於祖堯 中國經濟的內憂，《戰略與管理》雙月刊，2002 第 4 期。
 17. 林治芬，《公共財政下的社會保障管理》，瀋陽，東北大學出版社，2001 年 9 月第一版。
 18. 林嘉，《社會保障法的裡面、實踐與創新》，北京，中國人民大學出版社，2002 年 4 月第一版。
 19. 洪英，劉苓玲，(中國社會保障制度發展面臨的問題與思考)，《重慶工學院學報》，第 15 卷第 3 期，2001 年 6 月。
 20. 胡少江(2002) 中國的失業統計與國際失業統計有何不同？ 新世紀網
(<http://www.ncn.org/zwgInfo?ID=15763&ad=1/25/2002>)。
 21. 凌鋒 大慶怒火 恐延燒全國，《大紀元週報》，2002 年 3 月 30 日。
 22. 夏杰長，(消除國有企業隱性失業與完善失業保障制度)，《管理世界雙月刊》，2000 年第 2 期。
 23. 峻宏 警惕中國經濟出現災難性下滑的可能，博訊新聞網 2002 年
(<http://66.250.115.216/news/gb/china/2002/09/200209301603.shtml>)。
 24. 馬蔡琛，(財政主導型：中國社會保障制度改革的基本模式)，《四川財政》，1999 年 9 月。
 25. 高長 由統計數據看中國經濟表現的虛實，《經濟前瞻》，84 期，2002 年 1 月 5 日，頁 72-77。
 26. 張清溪，根基腐蝕的中國經濟，《大紀元週報》，2002 年 12 月 20 日。
 27. 張奇林，(二元經濟結構與中國社會保障制度)，《經濟評論》，2001 年第 2 期
 28. 郭士征，(社會保障的國際合作與立法基準)，《國際經濟合作》，1994 年第 11 期。
 29. 陸學藝、李培林，《中國社會發展報告》，北京，中國社會科學院社會發展綜合研究課題組，1991 年。
 30. 章家敦《中國即將崩潰》，台北：雅言，2001 年
 31. 傅遠佳，(論我國養老保障及其立法)，《欽州師範高等學校學報》，第 16 卷第 3 期，2001 年 9 月。
 32. 勞動和社會保障部，《社會保障現行法規選編》，北京，中國勞動社會保障出版社，2002 年 12 月第一版。
 33. 勞動和社會保障部、中共中央文獻研究室，《新時期勞動和社會保障重要文獻選

- 編》，北京，中國勞動社會保障出版社，中央文獻出版社，2002年2月第一版。
34. 景天魁、楊團、唐鈞、施育曉，(中國社會保障制度改革：反思與重構)，《社會學研究》，2000年第6期。
 35. 馮更新，《21世紀中國城市社會保障體制》，鄭州，河南人民出版社，2001年4月第一版。
 36. 黑田篤郎(Kuroda Atsuo, Made in China, Toyo Keizai (2001).《中國製造：揭開「世界工廠」的真相》，宋昭儀、李弘元譯。台北：經濟新潮社，2002。
 37. 詹火生，楊瑩，張菁芬，《中國大陸社會安全制度》，台北，五南圖書出版公司，民國82年8月第一版。
 38. 趙西方，(中國當前農村養老保障中的問題及對策)，《河南師範大學學報》，第28卷第5期，2001年5月。
 39. 潘嘉璋，(中國社會保障制度的改革及法制健全)，《華南師範大學學報》，2001年第3期，2001年6月。
 40. 鄭功成，(論中國社會保障制度的改革)，《醫學與社會》，第11卷第4期，1998年8月。
 41. 鄭功成，《社會保障學—理念、制度、實踐與思辨》，北京，商務印書館，2000年9月第一版。
 42. 蘇曉雲，《中國特色的社會保證制度》，北京，中國財政經濟出版社，1998年4月第一版。
 43. Bogg, L., "Family Planning in China: Out of Control?" *American Journal of Public Health*, 1998 Apr, 88, 4, 649-651.
 44. Cheung C H, "Implications of the one child family policy for welfare state development in China" *Journal-of-Sociology-and-Social Welfare*. 15(1): 5-25, Mar. 1988.
 45. Chow, N. W. S., "Aging in China," *Journal of Sociology and Social Welfare*, 1999 Mar, 26, 1, 25-49.
 46. Clifford, Mark L. (2002) "Commentary: Are China's Bank Caught in Quicksand?" *Business Week*, Nov. 25.
 47. Croll, Elizabeth, "Social Welfare Reform: Trends and Tensions," in Richard L. Edmonds (ed.) *The People's Republic of China After 50 years*, Oxford University Press, 2000, p.122-137.
 48. Davis, Deborah, "Chinese Social Welfare: Policies and Outcomes," *The China Quarterly*, Sep 1989.
 49. Dyke, Bernett and Jean W. McCluer, (1974) *Computer Simulation in Human Population Studies*, NY: Academic Press.
 50. Exploratory Approach," *Social Biology*, 1998 Spr-Sum, 45, 1-2, 21-38.
 51. Fang, R. K., "The Geographical Inequalities of Mortality in China," *Social Science & Medicine*, 1993 May, 36, 10, 1319-1323.
 52. Forney, Matt and Yatsko, Pamela, "No more free lunch," *Far Eastern Economic Review* v 160 Oct 16 1997. p. 62-3.
 53. Hijmans W, "Problems of Aging in China," *TIJDSCHRIFT VOOR GERONTOLOGIE EN GERIATRIE*. vol. 16, no. 3 (1985 Jun): 115-7.
 54. Hussain, Athar, "Social security in present-day China and its reform," *The American Economic Review* v 84 May 1994. p. 276-80.
 55. Jiang Wuchao, "Pension system reform in full swing," *Beijing Review* v 40 Nov 10 1997. p. 19-20.
 56. Lague, David(2002) "On the Road to Ruin," *Far Eastern Economic Review*, Nov.

- 14, 32-35. Lardy, Nicholas R. (1998) *China's Unfinished Economic Revolution*. The Brookings Institution.
57. Lebras, H., "Aging and Mortality in China," *Population*, 1989 Jul-Oct, 44, 4-5, 839.
58. Li Ning, "Dalian builds a complete social security system," *Beijing Review* v 43 no 37 Sept 11 2000. p. 21-2.
59. Li, Wen Lang "Computer Simulation of Migration and small-Area Population." *Modeling and Simulation*, Vol. 13, 1982, 1199-1203.
60. Lin, Jiang, "Parity and Security - a Simulation Study of Old-Age Support in Rural China," *Population and Development Review*, 1994 Jun, 20, 2, 423-448.
61. Liu, G. G. and Yamada, T. and Yamada, T., "An Economic Analysis of Chinese Fertility Behavior," *Social Science & Medicine*, 1996 Apr, 42, 7, 1027-1037.
62. Mason, W., "Recent Trends in Infant-Mortality in China," *Mathematical Social Sciences*, 1993 May, 25, 3, 310.
63. Pei, Minxin "China's Governance Crisis," *Foreign Affairs*, September/October 2002.
64. Rawski, Thomas G. "Measuring China's Recent GDP Growth: Where do We Stand?" Aug. 29, 2002
<http://www.pitt.edu/~tgrawski/papers2002/measuring.pdf>.
65. Sachs, Jeffrey, Wen Woo and 楊小凱 經濟改革和憲政轉軌, 《楊小凱經濟學文集》(台北: 翰蘆, 2001, 頁 102-154)。
66. Sender, Henny, "An insurer's dream: but how long must foreign firms in China wait?," *Far Eastern Economic Review* v 158 Dec 21 1995. p. 63.
67. Smyth, Russell, "Labor-Market and Social-Welfare Reform in the State-Owned Sector in China," *Journal of Developing Areas*. 1999, 33, 2, winter, 223-244., 1999.
68. Song, Shunfeng and Chu, George S. F, "Social security reform in China: the case of old-age insurance," *Contemporary Economic Policy* v 15 Apr 1997. p. 85-93.
69. Studwell, Joe (2002) *The China Dream: The Quest for the Last Great Untapped Market on Earth*. NY: Atlantic Monthly Press. 《中國熱》, 齊思賢譯, 台北: 時報文化。
70. Tang, Kwongleung and Ngan, Raymond, "China: Developmentalism and Social Security," *International Journal of Social Welfare*. 2001, 10, 4, Oct, 253-259., 2001,
71. Vaupel, J. W. and Zeng, Y., "Population Tradeoffs in China," *Policy Sciences*, 1991 Nov, 24, 4, 389-406.
72. Wang, D. L. and Murphy, M., "Covariates of Infant Mortality in China: an
73. Wolf, Charles, Jr. (2002) "Uncertain Times for Foreign Investment in China," *Asian Wall Street Journal*, June 24.
74. Wong, Chack Kie and Lee N. A. N. Shong Peter. "Popular Belief in State Intervention for Social Protection in China." *Journal of Social Policy*. 2000, 29, 1, Jan, 109-116. 2000.
75. Wong, J. "China's Sharply Declining Fertility: Implications for Its Population Policy." *Issues & Studies* 37 (3): 68-86, May 2001-30 June 2001.
76. Xin, G. "Socialist Welfare With Chinese Characteristics: the Reform of the Social Security System in China." *China Journal* 48 218-20, July 2002.
77. Ye Lou. "Basic living standards guaranteed for urban poor." *Beijing Review*

v 42 no18 May 3 1999. p. 23-4.

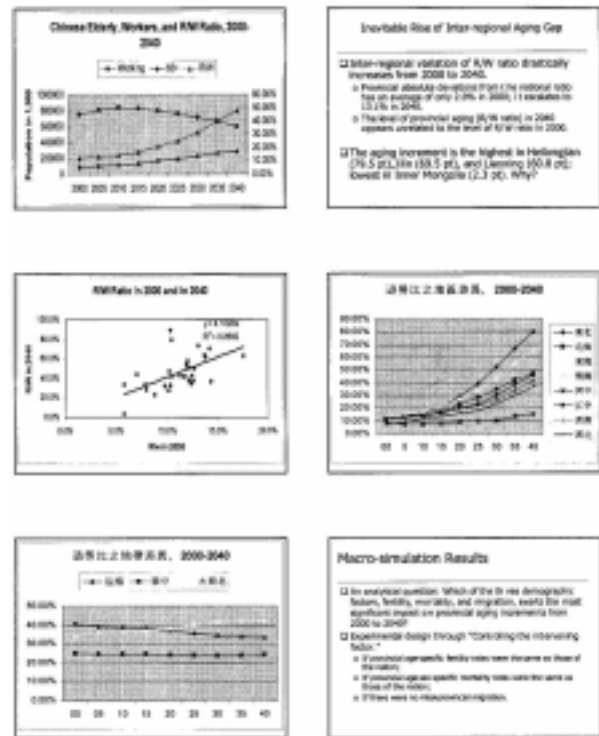
78. Yue, G. Z. "Employment, Wages and Social-Security in China." International Labour Review 124 (4): 411-22, 1985.

79. Zeng, Y. and Vaupel, J. W. "The Impact of Urbanization and Delayed Childbearing on Population-Growth and Aging in China." Population and Development Review 15 (3): 425-45, September 1989.

80. Zhang Zhiping. "China faces the challenge of an aging society." Beijing Review v 44 no28 July 19 2001. p. 12-15 .

81. Zhang, Junsen and Zhang Junxi. "The effects of social security on population and output growth." Southern Economic Journal v 62 Oct 1995. p. 440-50 . 1997

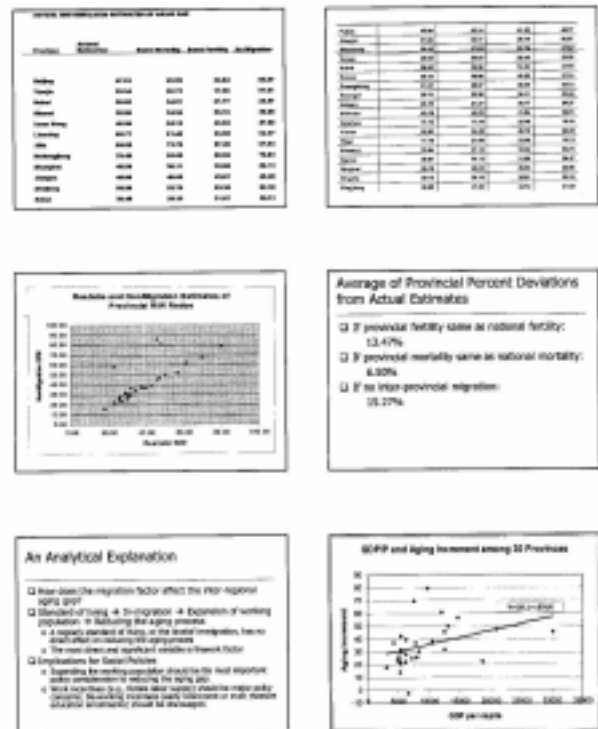
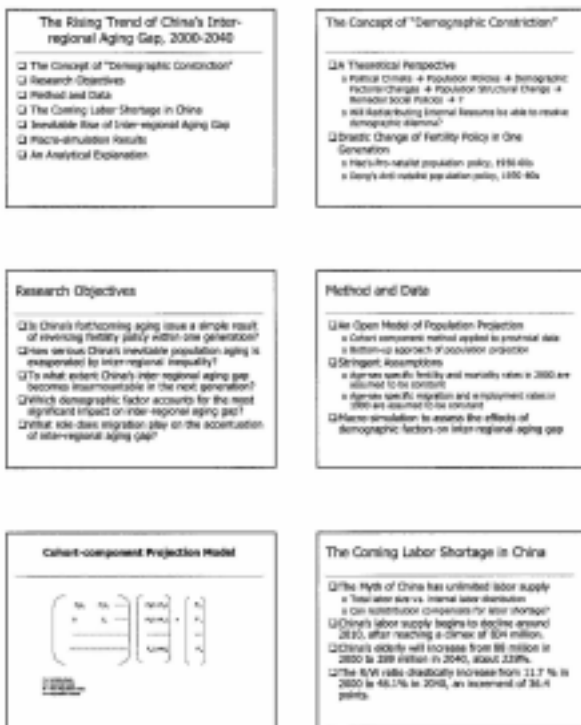
圖二



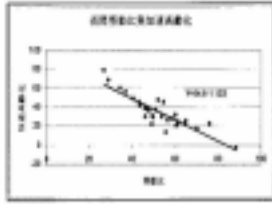
十、圖表

圖一

圖三



圖四



Bivariate Correlations

	AREA	AREA2	AREA3	AREA4	AREA5	AREA6	AREA7
AREA1	1.000	.000	.000	.000	.000	.000	.000
AREA2	.000	1.000	.000	.000	.000	.000	.000
AREA3	.000	.000	1.000	.000	.000	.000	.000
AREA4	.000	.000	.000	1.000	.000	.000	.000
AREA5	.000	.000	.000	.000	1.000	.000	.000
AREA6	.000	.000	.000	.000	.000	1.000	.000
AREA7	.000	.000	.000	.000	.000	.000	1.000

Regression Analysis of Inter-regional Aging Size

Independent Variable	Standard Error		t	Sig.
	B	SE		
Constant	-.001	.001	-.601	.547
AREA1	.000	.000	.000	.999
AREA2	.000	.000	.000	.999
AREA3	.000	.000	.000	.999
AREA4	.000	.000	.000	.999
AREA5	.000	.000	.000	.999
AREA6	.000	.000	.000	.999
AREA7	.000	.000	.000	.999